

**POROČILO**  
**o intenzivnem arheološkem pregledu in arheološkem**  
**vrednotenju na območju**  
**parc.št. 1656, 1658 k.o. Velike Lašče**

*Naročnik*  
**Martina Venturini Starc**  
**Jontezova ul. 10**  
**1315 Velike Lašče**

*Izvajalec*  
**Arhej d.o.o**  
**Drožanjska 23**  
**1290 Sevnica**

*Nosilec naloge*  
**Matjaž Novšak, univ. dipl. arheolog**

*Odgovorni konservator*  
**Boris Vičič, univ. dipl. arheolog**

*Številka kulturnovarstvenega soglasja za raziskavo:*  
**62240-178/2009/2 z dne 1.7.2009 MK RS**

*Ljubljana, julij 2009*

ARHEJ d.o.o.

**POROČILO**  
**o intenzivnem arheološkem pregledu in arheološkem**  
**vrednotenju na območju**  
**parc.št. 1656, 1658 k.o. Velike Lašče**

(julij 2009)



Izdelala:  
Ana Plestenjak, univ.dipl.arheol.

V Ljubljani, julij 2009

## KAZALO

I. UVOD .....	4
II. OPIS PROSTORA.....	5
III. INTENZIVNI ARHEOLOŠKI PREGLED .....	6
METODOLOGIJA.....	6
REZULTATI ARHEOLOŠKEGA PREGLEDA.....	6
Najdbe.....	6
Distribucija in koncentracije .....	7
Ugotovljene arheološke sledi: .....	7
IV. ARHEOLOŠKO VREDNOTENJE .....	8
METODOLOGIJA DELA .....	8
STRATIGRAFIJA NAJDIŠČA .....	8
UGOTOVITVE.....	11
V. SKLEP.....	12
VI. PRILOGA 1.....	13
VII. PRILOGA 2 .....	14

Slika 1 (na naslovnici) – pogled na izvajanje arheološkega terenskega pregleda

## **I. UVOD**

Območje parc. št. 1656, 1658 k.o. Velike Lašče leži znotraj območja, ki je v Register nepremične kulturne dediščine Slovenije zavedeno pod evidenčno številko #16131 Velike Lašče – arheološko najdišče Lašče, znotraj katerega so bile v preteklosti odkrite posamezne arheološke najdbe iz časa prazgodovine in rimskega obdobje. Mimo naj bi tekla tudi rimska vicinalna cesta.

Zaradi predvidenih posegov v prostor – izgradnja stanovanjskega objekta in infrastrukture – je Zavod za varstvo kulturne dediščine Slovenije, Območna enota Ljubljana, na omenjenem območju predpisal izvedbo intenzivnega arheološkega terenskega pregleda (kulturnovarstveni pogoji št. 279/2009-ABM-MP-DP).

Arheološki terenski pregled je bil izveden na območju v velikosti 2192m<sup>2</sup>. Na podlagi rezultatov pregledov je bilo zaradi ogroženosti arheološkega najdišča v skladu z navodili Zavoda za varstvo kulturne dediščine Slovenije, Območna enota Ljubljana, opravljeno tudi arheološko vrednotenje s testnimi jarki, da bi natančneje določili obseg in ohranjenost arheološkega najdišča.

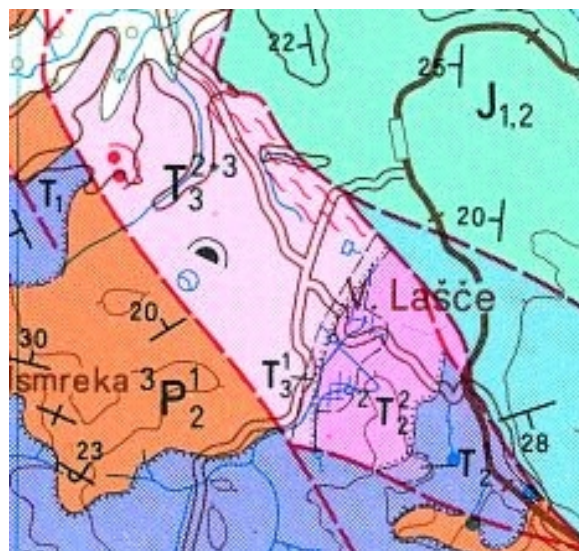
Dela je dne 2.7.2009 opravila ekipa Arhej d.o.o., pod vodstvom Matjaža Novšaka in Ane Plestenjak.

## II. OPIS PROSTORA

Obraunavano področje leži na vzhodnem delu naselja Velike Lašče, znotraj gsto poseljenega vaškega jedra (**Slika 2**). Geološko osnovo tega predela tvori dolomit karnijske stopnje, ki vzhodno prehaja v ladinjsko stopnjo (**Slika 3**). Območje je bilo v času raziskav prekrito s travniškimi in obdelanimi površinami (vrt).



**Slika 2** – Območje arheološkega vrednotenja na območju parc. št. 1656, 1658 k.o. Velike Lašče na ortofotografemskem posnetku ([www.geopedia.si](http://www.geopedia.si))



**Slika 3** – Izrez iz Geološke karte Slovenije

### III. INTENZIVNI ARHEOLOŠKI PREGLED

#### METODOLOGIJA

Pri arheološkem površinskem (P) in podpovršinskem pregledu (PP), katerega namen je bilo odkrivanje še neznanih arheoloških ostalin, predvsem najdišč ter določitev obsega le-teh, smo izhajali iz metodologije, ki jo je za projekt izgradnje avtocest oblikoval in sprejel SAAS (*Arheologija na avtocestah Slovenije I, Metode in postopki*, Ljubljana, april 1994) in ki jo je za izvedbo del nadgradil in predlagal Matjaž Novšak (ponudba št. 018/2009).

Intenzivni pregled je potekal na način pobiranja najdb na prečnicah znotraj 10x10m velikih zbiralnih enot. Na zaprtih površinah (travniki) smo uporabili tehniko podpovršinskega pregleda s kopanjem 40 x 40 x 40 cm velikih jam na prečnicah. Na odprtih površinah (vrt) smo uporabili tehniko površinskega terenskega pregleda – pobiranja najdb na površini znotraj prečnic.

Pri pregledu sta bili kot korektivni faktor beleženi stopnja vidljivosti in dolžina zbiralne enote, uporabljeni sta bila pri količinski interpretaciji najdb oz. njihovi distribuciji.

Ponekod je prišlo do **odstopanja** od omenjene metodologije. Terenskega pregleda ni bilo možno izvesti zaradi pozidave ali gostega rastja.

Rezultati pregleda so v tabelarni obliki podani v **prilogi 1**. Pregledane površine so vrisane na načrtu področja, na katerem so navedeni vsi referenčni podatki - območja, zbiralne enote, oznaka prečnic in tudi rezultati pregleda v grafični obliki (**priloga 2**).

#### REZULTATI ARHEOLOŠKEGA PREGLEDA

##### Najdbe

Na vsem površinsko in podpovršinsko pregledanem območju je bilo pobranih 252 artefaktov. Med artefakti prevladujejo fragmenti keramike (52 kosov = 20%), sledijo fragmenti gradbenega materiala (200 kosov = 76%), železnih predmetov (6 kos = 2,3%), stekla (1 kos = 0,4%) in kosti (3kos =1,4%).

*Fragmenti keramike*, ki so za kronološko in funkcionalno določanje najhvaležnejši vir izhajajo v celoti iz mlajših obdobj (novi vek, moderni čas).

*Gradbeni materiali* izhajajo iz mlajših obdobj (novi vek, moderni čas).

## **Distribucija in koncentracije**

Za vse pregledano območje je izdelana grafična analiza distribucije lončenine in gradbenih materialov – ožgane gline. Pri poenotenju absolutnih numeričnih vrednosti sta bila upoštevana dolžina prečnice znotraj ZE in stopnja vidljivosti v trenutku zbiranja (pet stopenj) v formuli

$$\text{INTERPRETIRANO ŠT.} = \text{ABSOLUTNO ŠT.} \times \frac{\text{STANDARDNA DOLŽ.} = 50\text{m} \times \text{PET} / 5 / \text{STOPENJ VIDLJ.}}{\text{STOPNJA VIDLJ.} \times \text{DOLŽ. V m}}$$

Primerljivost rezultatov zbiranja med površinskim pregledom po prečnicah in podpovršinskim pregledom v jamah načeloma ni mogoča, je pa treba pozitivne rezultate podpovršinskega pregleda jemati kot indic, ki je pri enaki količini najdb načeloma mnogo močnejši od rezultatov površinskega pregleda. Pri številčno slabi zastopanosti prazgodovinskega ali rimskodobnega gradbenega materiala v zbranem vzorcu sicer velja, da je na podlagi enega odkritega fragmenta že mogoče utemeljeno sklepati na prisotnost sledov človekovega bivanja na mestu ali v bližnji okolici mesta najdbe. Zato vprašanje primerljivosti rezultatov površinskega in podpovršinskega pregleda pri gradivu iz tega časa nima posebne teže.

Pri gradivu iz mlajših obdobj (srednji vek do moderni čas) velja, da se fragmenti keramike in gradbenih materialov pojavljajo v večjih količinah na njivskih površinah in v jamah, izkopanih na travnikih, ki so bile prej v njivski uporabi. Glede tovrstnih najdb lahko ob siceršnjem nepoznavanju starih tehnik izboljševanja obdelovalne zemlje rečemo samo to, da so velike količine tega gradiva verjetno posledica smetenja pokrajine, kar bi potrjevalo tudi število fragmentov železa, stekla in plastike na istih površinah.

**Koncentracije** večjega števila keramičnega in gradbenega gradiva (ki se dopolnjujejo, deloma pa tudi pokrivajo) iz mlajših obdobj najdemo predvsem v bližini naselij, poljskih in gozdnih poti ter cest.

## **Ugotovljene arheološke sledi:**

Na pregledanem območju je bilo odkritih 52 kosov novoveške in moderne lončenine in 200 kosov gradbenega materiala. Gradbeni material se pojavlja zlasti na severnem delu (B6, C6, B7, C7, D7) in na osrednjem delu (C4), kjer je predvidena gradnja bodočega objekta. V osrednjem predelu (prečnice 4, 5, 6), so bile odkrite tudi večje koncentracije lončenine, ki je izključno novoveška ali mlajša. Posledično jo lahko razumemo kot posledico smetenja krajine.

## IV. ARHEOLOŠKO VREDNOTENJE

### METODOLOGIJA DELA

Za potrebe arheološkega vrednotenja terena, smo ročno izkopal pet (5) testnih jarkov (TJ) v velikosti 1x1m in sicer TJ 1–5. Terenski jarki so bili razporejeni glede na morfologijo terena in glede na gostoto najdb pri terenskih pregledih. Globine ročnih testnih jarkov so znašale 1m, v nekaterih primerih pa smo jih zaradi geomorfologije tal tudi zmanjšali.

Po odstranitvi zemlje smo počistili najbolj izpovedni profil in dno testnega jarka.. Vsak testni jarek smo vpeli v relativno koordinatno mrežo (x,y) z izhodiščno točko v jugozahodnem vogalu posameznega jarka.

Dokumentacija zajema pisno dokumentacijo, skice in fotodokumentacijo.

### STRATIGRAFIJA NAJDIŠČA

TJ 1 (1x1x0,4m), zahodni profil:



**0-10m** – čvrsta plast rjavega glinenega melja z organskimi snovmi = ruša

**11-15/40 cm**– čvrsta plast rjave meljaste gline z odlomki novoveške lončenine in gradbenega materiala

**15/40cm** – dolomit = živa skala.





**TJ 2** (1x1x0,5m), vzhodni profil:



**0-10cm** – čvrsta plast rjavega glinenega melja z organskimi snovmi = ruša

**11-20/50 cm**– čvrsta plast rjave meljaste gline z odlomki novoveške lončenine in gradbenega materiala

**20/50** – dolomit = živa skala



**TJ 3** (1x1x0,3m), zahodni profil:



**0-5cm** – čvrsta plast rjavega glinenega melja z organskimi snovmi = ruša

**6-10/30 cm**– čvrsta plast rjave meljaste gline z odlomki novoveške lončenine

**10/30** – dolomit = živa skala



**TJ 4** (1x1x1m), zahodni profil:



**0-6 cm** – čvrsta plast rjavega glinenega melja z organskimi snovmi = ruša

**7-19 cm**– čvrsta plast rdeče-rjave meljaste gline z odlomki novoveške lončenine, gradbenega materiala in kosti = nasutje

**20-39 cm** – čvrsta plast rjave meljaste gline

**40-55 cm** - čvrsta plast rjave meljaste gline z 90% zaobljenih dolomitnih kamnov (do 30cm) = nasutje

**56- 100 cm**– čvrsta plast temno rdeče-rjave meljaste gline z 2% dolomitnih kamnov (do 2cm).

**TJ 5** (1x1x 0,1m), severni profil:



**0-10cm** – čvrsta plast rjavega glinenega melja z organskimi snovmi, odlomki novoveške lončenine in modernega gradbenega materiala = ruša

**11 cm** – dolomit = živa skala.

## UGOTOVITVE

Z arheološkim vrednotenjem s testnimi jarki smo preverili stratifikacijo zemeljskih plasti na območju, ki je bilo predhodno pregledano že z intenzivnim arheološkim terenskim pregledom. V testnih jarkih 1, 2, 3, 5 takoj po odstranitvi ruše in meljaste gline, ki je vsebovala odlomke novoveške in moderne lončenine in istočasnega gradbenega materiala, naleteli na dolomitno kamninsko osnovo. V testnem jarku 4 pa je pod rušo ležalo več plasti, ki so bile na teren nasute. Glede na keramični arheološki material najden v teh nasutjih lahko rečemo, da se je to zgodilo v modernem času.

## V. SKLEP

Glede na rezultate terenskega pregleda, opravljenega na območju parc. št. št. 1656, 1658 k.o. Velike Lašče, lahko rečemo, da ima območje zelo nizek arheološki potencial. Na pregledanem območju je bilo odkritih 52 kosov novoveške in moderne lončenine in 200 kosov gradbenega materiala, 6 odlomkov železa, steklo in 3 kosti. Tovrstne najdbe lahko razumemo kot posledico tehnik izboljšave obdelovalne zemlje ali kot smetenje pokrajine, ki je nastalo v mlajših arheoloških obdobjih – od novega veka dalje.

Gradbeni material se pojavlja zlasti na severnem delu obravnavanega območja (B6, C6, B7, C7, D7). V tem primeru gre za moderno zasutje, ki je nastalo ob menjavi strehe bližnjega objekta. Da je bilo območje nasuto je vidno tudi iz TJ 4, kjer smo zabeležili cca. 50cm različnih nasutij. Vsa izvirajo iz modernega časa.

Večja koncentracija gradbenega materiala, je bila zabeležena tudi na osrednjem delu raziskanega območja (C4). Slednjo interpretiramo kot ostanek ruševine objekta, ki je nekdanj stal na tem področju.

Tudi sama sedimentacija, ki smo jo preverili s testnimi jarki, ne potrjuje prisotnosti arheološko zanimivih plasti.

## **VI. PRILOGA 1**

## **VII. PRILOGA 2**