

# **MALI NERAJEC - GRADINJE**

(trasa telekomunikacijskega omrežja KKO Dragatuš II)  
**ARHEOLOŠKE RAZISKAVE 2000**

Naročnik  
**TELEKOM d.d., Ljubljana**

Izvajalec  
**ZAVOD ZA VARSTVO NARAVNE IN  
KULTURNE DEDIŠČINE NOVO MESTO**

Podizvajalec  
**ARHEJ d.o.o., SEVNICA  
DROŽANJSKA 23**

Nosilca naloge  
**dr. PHIL MASON, univ. dipl. arheol. (ZVNKD NM)**  
**MATJAŽ NOVŠAK, univ. dipl. arheol. (ARHEJ d.o.o.)**

Sodelavci  
**SIMONA TOMA ŽIČ, univ. dipl. arheol.**  
**SAŠO POGLAJEN, univ. dipl. arheol.**  
**SREČKO FIRŠT, abs. arheol.**

Pogodba  
**PB-40/2000, 4.8.2000**

Odločba  
**t. 617-214/00 MK RS, 29.9.2000**

Pripravil  
**MATJAŽ  
NOVŠAK**

Sevnica, november 2000

## Vsebina

<b>1. Uvod</b> .....	3
<b>2. Opis najdišča in potek raziskav</b> .....	5
2.1 Metodologija dela.....	5
2.2 Opis sond.....	7
<b>3. Katalog</b> .....	15
3.1 Opis k tabelam.....	15
3.2 Opis	
<b>4. Arhiv najdišča</b> .....	16
4.1 Stratigrafske enote.....	16
4.2 Izbrane najdbe.....	16
4.3 Vzorci.....	16
4.4 Risbe.....	16
4.5 Fotografija.....	17

### Seznam slikovnih prilog

sl. 1 - Položaj najdišča Gradinje na izrezu TTN 5 G 19-07/08 in G 20-47/48.

sl. 2 - Tloris arheoloških in gradbenih posegov v koordinatni mreži.

sl. 3 - Tloris struktur v sondi 1, Grob 4 po odstranitvi pokrova.

sl. 4 - Pogled na ostanke struktur v sondi 1.

sl. 5 - Grob 4 po odstranitvi pokrova.

sl. 6 - Grob 6, vrh groba.

sl. 7 - Grob 6, ara z vsebino.

sl. 8 - Distribucija prazgodovinske lončenine.

tab. 1 - 3.

priloga 1 - Vzdolžni presek po sredini raziskane površine.

## 1. Uvod

V poletnih mesecih leta 2000 je izvajalec gradbenih del za naročnika Telekom d.d. Ljubljana strojno izkopaval jarek za postavitev telekomunikacijskega voda v okoli u Malega Nerajca. Odgovorni arheolog višji konservator<sup>1</sup> Phil Mason je pri opravljanju nadzora zasledil arheološke najdbe na doslej neznanem najdišču v pogozdenem predelu na lokaciji Gradinje in ustavil gradbena dela. Po opravljenih uradnih postopkih so bili določeni parametri za izvedbo arheoloških raziskav v območju varovalnega pasu. Izhodišča so narekovala raziskave v obsegu treh izkopnih polj (v metrih -10 x 4, 5x 4 in 5 x 4) do globine geološke podlage.

Izvedba terenskih raziskav je bila zaupana podjetju Arhej d.o.o., ki je po sklenjenih dogovorih in pridobljenem dovoljenju v drugi polovici septembra vzpostavilo terensko infrastrukturo in 26.9.2000 pričelo z izkopavanji.<sup>2</sup>

Raziskovalno površino smo prilagajali glede na ugotovitve arheološkega nadzora, sproti pridobljenih najdb in pojav arheoloških struktur, v soglasju z vodjem nadzora. Do zaključka terenskih raziskav 20.10.2000 smo v treh sondah (v metrih 9.5 x 4, ter dve sondi 4 x 4) pri povprečni globini 80 cm izkopali 59 m<sup>3</sup> zemljine.<sup>3</sup>

O poteku del je bil voden gradbeni dnevnik, ki je bil ob koncu izkopavanj predan vodji nadzora, poleg tega pa tudi terenska dokumentacija po navodilih naročnika, ki je sproti nadzoroval delovne postopke.

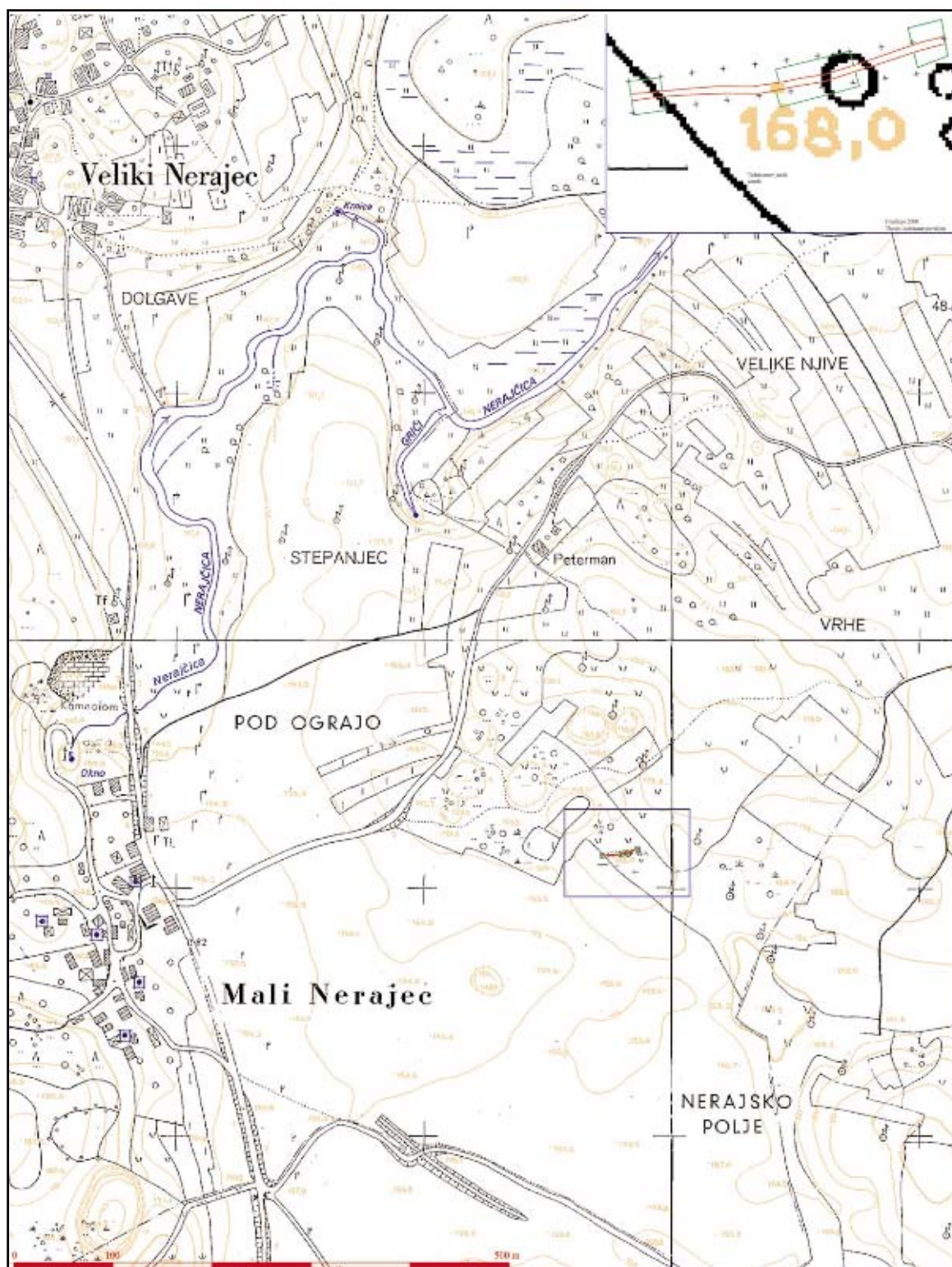
## 2. Opis najdišča in potek raziskav

Novo odkrito arheološko najdišče le i na zahodnem pobočju pogozdenega grebena med izvirom Lahinje in koridorjem, po katerem vodi magistralna cesta Črnomelj - Vinica (sl. 1). Pozicija z dobrim pregledom nad okolico je sodeč po grobem pregledu zbranih informacij dvakrat v svoji preteklosti pritegnila prebivalce k izrabi tega prostora. Pridobljeno gradivo še ni strokovno ovrednoteno, zato ga na tem mestu le okvirno uvrščamo v dve časovni obdobji brez ožjih kronoloških opredelitev.

<sup>1</sup> Zavod za varstvo naravne in kulturne dediščine Novo mesto.

<sup>2</sup> Pri izkopavanjih so sodelovali: Simona Tomažič, univ. dipl. arheol. (Arhej d.o.o.), Srečko Firšt, abs. arheol. (Arhej d.o.o.), Sašo Poglajen, abs. arheol. (Arhej d.o.o.), Lucija Grahek, abs. arheol. (FF Lj) ter delavci Mihelca, Gašper, Janez, Vince, Jure, Zlatko, Robi in Boštjan, katerim se za korektno opravljeno delo iskreno zahvaljujem.

<sup>3</sup> Po sredini raziskovalne površine je bil pred našimi izkopavanji že strojno izpraznjen jarek v širini 0.5 m. Ker pa je bil depozit od tod naložen na področju naknadnih sond in ker je vseboval arheološke informacije, smo tudi tega v celoti preiskali; kakor tudi negative vseh struktur, ki so po globini precej odstopale od sicer njega nivoja geološke osnove. Volumne teh depozitov smo pri teli k skupnemu volumnu.



sl. 1 - Položaj najdišča Gradinje na izrezu TTN 5 G 19-07/08 in G 20-47/48.

Starejša faza ima povsem naselbinski značaj. Prepoznali smo jo po prazgodovinski lončenini, okvirno iz bronaste dobe in pripadajočih vkopanih stojkah za pokončne tramove stanovanjskega(-ih) objekta. Naselbinski karakter te faze podpira odkritje dveh kamnitih žrmelj ter številni ostanki hrane (semena ipd.), izluščeni iz vzorcev zemlje s flotacijskim izpiranjem.

Drugo - mlajšo najdiščno fazo predstavlja grobišče iz rimskega časa. V geološko osnovo so bili vkopani gani grobovi v dveh vrstah vzdolžno z robom grebena. Grobovi so bili odlično ohranjeni, še vedno pokriti s kamnitimi ploščami. Pred potencialnim uničenjem jih je varovala gozdna vegetacija in naključje, da je bilo najdi že neznan tako arheološki stroki, domačinom kot tudi morebitnim črnokopačem. Ker je bil obseg na ih raziskav prilagojen varovalnemu pasu načrtovanih destruktivnih posegov, najdišče ni bilo izkopano v celoti.

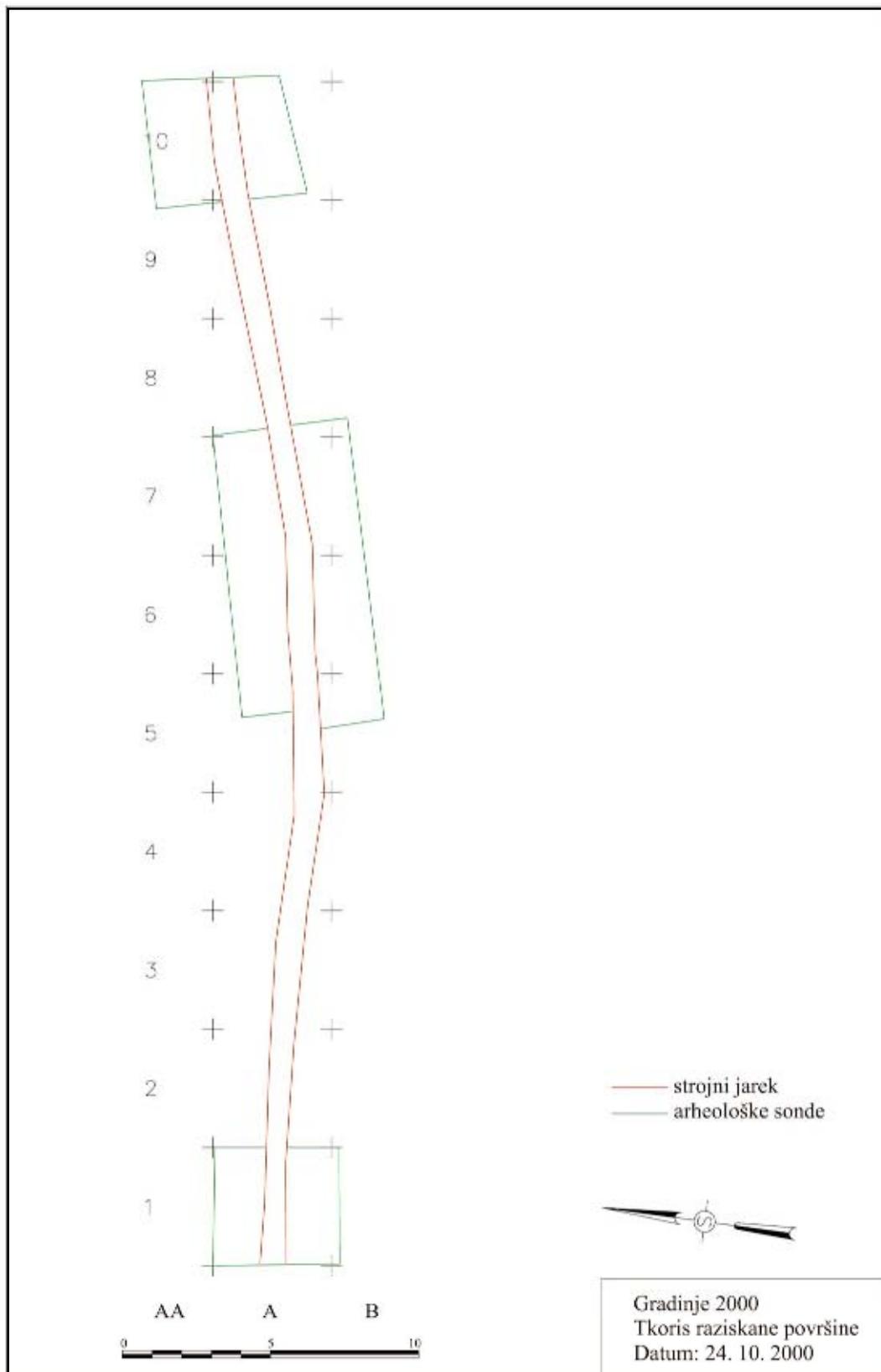
Distribucija najdb in struktur nakazujeta, da lahko pričakujemo širitev obeh faz tako v smeri SZ kot JV od področja raziskanih sond.

### ***2.1. Metodologija dela***

Projekt izgradnje telekomunikacijskega voda je predvidel izkop pravokotno po arheološko potencialnem pobočju (smer VS/V - JJ/Z). Skladno s potekom strojno izkopanega jarka smo vzpostavili koordinatno mrežo s kvadranti 4 x 4 m, ki smo jo po odstranjenem vrhnjem sloju v predelu raziskovalne površine dodatno razdelili na mikrokvadrante (1 x 1 m)<sup>4</sup>. Izkopna polja smo locirali znotraj potencialnega obsega najdišča. Dve manjši (4 x 4 m) sonde sta bili zastavljeni na predvidenem robu najdišča, večja (9.5 x 4 m) pa v njegovem osrčju, v predelu, kjer je bila pri nadzoru najdena zgostitev prazgodovinske lončenine in dobro viden rimski grob v preseku strojnega jarka (sl. 2). Depoziti so bili odstranjevanji ročno, s stratigrafskim izkopom. Dokumentacija za celotno najdišče je vodena enotno, saj sonde niso fizično povsem ločene. Povezuje jih namreč predhodno izkopan jarek, vključuje zapis stratigrafskih enot z opisi le-teh; ter popisi: najdb po SE, fotografskega arhiva, terenskih risb, vzorcev in struktur. Najdbe in strukture so opremljene s podatki o svoji legi glede na stratigrafsko enoto ter kvadrant ali mikrokvadrant. S temi parametri je opravljena prospekcija izkopanih najdb (sl. 8). Grobne strukture so mersko fotografsko dokumentirane (primer na sl. 6), nekateri inserti našega dela pa posneti z video kamero.<sup>5</sup>

<sup>4</sup> Koordinatni sistem je opremljen z georeferenciranimi podatki, katere smo podpirali z uporabo totalne postaje Sokkia SET 4a, ki je bila v rabi skozi celoten potek izkopavanj.

<sup>5</sup> Avtor videoposnetkov in montaže je Boštjan Dobovšek, ing. strojništva.



sl. 2 Tloris arheoloških in gradbenih posegov v koordinatni mreži.

## 2.2. Opis sond

### Sonda 1

v kvadrantih A,B/5-7, velikosti 9,5 x 4 m je zaobjela neizrazit prelom gozdne terase proti pobočju (sl. 3, 4) v smeri JJ/Z. (profil na Prilogi 1)

### Faza I

003 prečiščena kraška ilovica brez antropogenih sledov zapolnjuje kotanje v skalni apnenčasti podlagi (004). Vrhni nivo geološke osnove - kraška ilovica (terra rosa) na apnenčasti podlagi se v zgornjih - vzhodnih sedmih metrih zniža za 0,50 m, v naslednjih dveh metrih pa za dodatnih 0,55 m. Sicer ne najbolj izrazit rob terase poudarjajo tri skalne verige apnenca v kvadrantih A/5,6, ki potekajo v smeri S-J.

Interpretacija: Arheološko sterilna geološka podlaga.

### Faza II

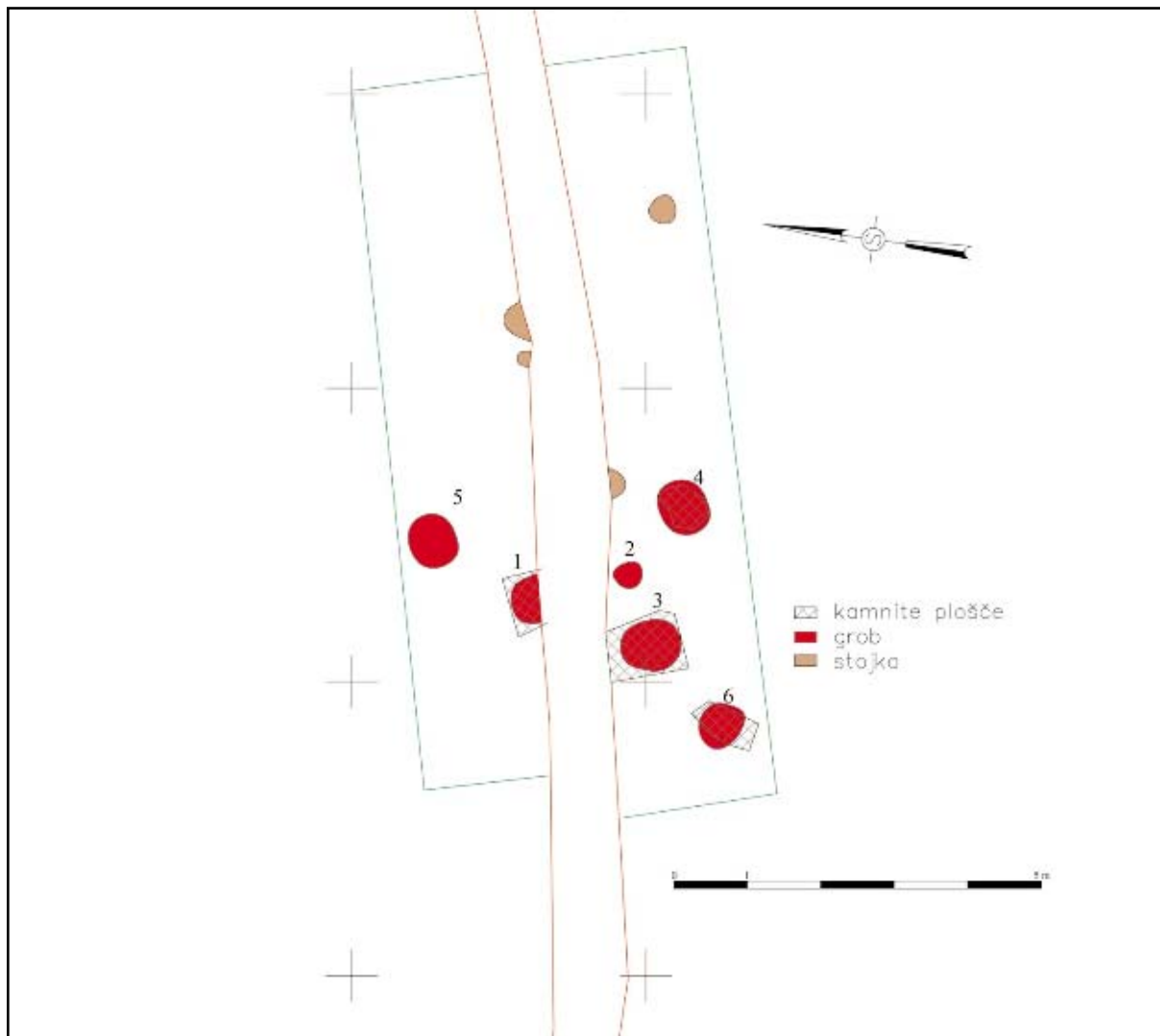
015 (vkop), 016 (polnilo) stojka; ovalne oblike (0,4 x 0,28 m), vkopana v 003, V profila z ravnim dnom, ohranjena do 0,24 m; v temnorjavem polnilu, ki se proti dno temni so bili drobcji oglja ( 20 kom./2 g) in prazgodovinske lončenine (21/31).

031 (vkop), 032 (polnilo) stojka; krožne oblike (pr. 0,2 m), vkopana v 003, U profila z ravnimi stenami in ravnim dnom, ohranjena do 0,34 m; v sivorjavem polnilu so bili drobcji oglja (6/1) in prazgodovinske lončenine (2/6).

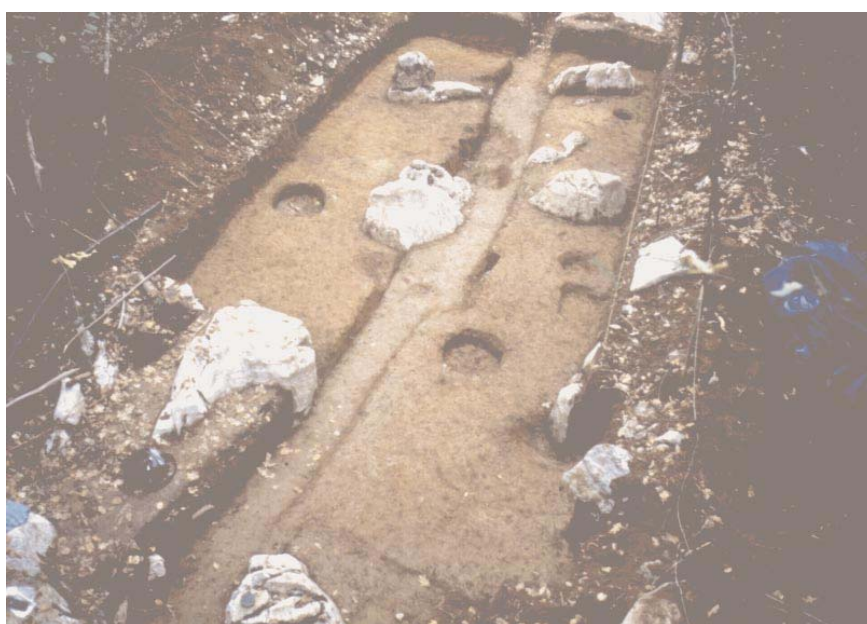
035 (vkop), 036 (polnilo) stojka; krožne oblike (pr. 0,38 m), vkopana v 003, nepravilnega U profila s poševnimi stenami in ravnim dnom, ohranjena do 0,2 m; v sivorjavem polnilu je bilo precej oglja (82/5), prazgodovinske lončenine (1/1), zrno semena (1/1) in drobec kovine (1/1).

037 (vkop), 038 (polnilo) stojka; ovalne oblike (0,3 x 0,2 m), vkopana v 003, U profila z ovalnim dnom, ohranjena do 0,14 m; v sivorjavem polnilu so bili drobcji prazgodovinske lončenine (3/1), kos železove rude, hi ni lep in drobcji oglja (9/1).

039 (vkop), 040 (polnilo) jama; ovalne oblike (0,7 x 0,54 m), vkopana v 003, ovalnega profila, ohranjena do 0,26 m; v sivorjavem polnilu so bili fragmenti prazgodovinske lončenine (4/1), fragment železa, fragment rimske posode (verjetno infiltriran), hi ni lep in drobcji oglja (5/1).



sl. 3 Tloris struktur v sondi 1.



sl. 4 Pogled na ostanke struktur v sondi 1.



034 (zgostitev lončenine); v sivorjavem plasti ob skali (004) številni kosi prazgodovinske lončenine, 1 zrno semena in drobcu oglja (10/1).

Interpretacija: vkopane strukture in zaplata (034) so preostanek prazgodovinske (bakreno ali bronostodobne) arhitekture, ki je bila postavljena na polo nem terenu tik nad previsom proti zahodu. Čeprav tloris ni ugotovljen v celotnem obsegu, je iz razporeditve stojk razvidno, da je bila pri gradnji s severne in ju ne strani izkoriščena skalna veriga (004) kot naravna meja.

### Faza III

002 koluvialni nanos s številno prazgodovinsko lončenino je na celotni površini sonde 1 prekril geološko osnovo in vkopane prazgodovinske strukture.

Interpretacija: stratigrafska superpozicija opredeljuje ta nanos v predrimski čas, saj so bile vse strukture mlajše - rimske faze vkopane zvrha te plasti.

### Faza IV

Grob 1 **vkop** (011): v tlorisu ovalen, v preseku koničen; **premer:** 0,46-0,64 m; **globina:** 0,36 m; **pokrov:** kamnite plošče v dveh nivojih;

**polnilo** (012): **pepel:** v žari; **čl. kosti:** v žari; **žara:** lonec; **najdbe:** v žari nič, v polnilu izven žare: kamnit brus, fragm. brona; **poškodbe:** ob strojnem izkopu je cca 20 % z južne strani uničeno.

Grob 2 **vkop** (013): v tlorisu krožen, v preseku pravokoten; **premer:** 0,35 m; **globina:** 0,20 m; pokrova ni;

**polnilo** (014): **pepel:** v žari; **čl. kosti:** v žari; **žara:** lonec; **najdbe:** v polnilu izven žare: fragm. bronasta ploščica, fragm. bronasta fibula;

**poškodbe:** Ta grob je vkopan z višjega nivoja kot ostali in je bil zvrha odnesen še pred nedavnimi deli.

Grob 3 **vkop** (019): v tlorisu krožen, v preseku pravokoten; **premer:** 0,66-0,72 m; **globina:** 0,38 m; **pokrov** (017): kamnita plošča (1,02 x 0,76 m);

**polnilo** (020): **pepel:** v žari in v polnilu jame; **čl. kosti:** v žari; **žara:** lonec; **najdbe:** v žari fragm. brona, 3 bronaste fibule, bronast prstan, železna igla;

**poškodbe:** grob je bil nedotaknjen; zaradi pritiska pokrivne plošče posoda zelo fragmentirana.

Grob 4 (sl. 5) **vkop** (SE 021): v tlorisu in preseku ovalen; **premer:** 0,70-0,80 m; **globina:** 0,32 m; **pokrov** (018): kamniti plošči v dveh nivojih, vrhnja večja (0,72 x 0,59 m), spodnja (0,25 x 0,12 m) položena neposredno na pokrov žare;

**polnilo** (SE 022): **pepel:** v žari in v polnilu jame; **čl. kosti:** v žari; **žara:** lonec; **najdbe:** v žari: bronasta fibula, bronast obroček; na vrhu polnila ob žari: železen nož;  
**poškodb** ni.

Grob 5 **vkop** (SE 024): v tlorisu krožen, v preseku pravokoten; **premer:** 0,80 m; **globina:** 0,29 m; **pokrov** (023): kamnita plošča (0,60 x 0,40 m);  
**polnilo** (SE 025): **pepel:** v žari in v grobni jami; **čl. kosti:** v žari; **žara:** lonec; **najdbe:** v žari: 2 bronasta uhana, bronasta fibula, fragm. železa;  
**poškodb** ni.



sl. 5 Grob 4 po odstranitvi pokrova.

Grob 6 (sl. 6, 7) **vkop** (SE 041): v tlorisu ovalen, v preseku koničen, z južne strani je vkop segel do naravne skale; **premer:** 0,50 0,66 m; **globina:** 0,36 m; **pokrov** (030): kamniti plošči v dveh nivojih, zgoraj večja (0,92 x 0,44 m), spodnja (0,40 x 0,12 m) je položena neposredno na žaro; **polnilo** (SE 042): **pepel:** v žari in razsut v grobni jami; **čl. kosti:** v žari; **žara:** lonec; **najdbe:** v žari: koščena jagoda, bronasta fibula, železen nož, železna igla, bronasta peresovina, fragm. brona; v polnilu izven žare: staljeno steklo, 2 fragm. brona, bronast prstan; **poškodb** ni.



*sl. 6 Grob 6, vrh groba (avtor S. Firšt).*



*sl. 7 Grob 6, žara z vsebino (avtor S. Firšt).*

Interpretacija: V koluvialno plast (002) je bilo vkopanih šest žganih rimskih grobov. štirje (gr. 1,3,5,6) so bili vkopani v ravni liniji z vmesnimi presledki enega metra, dva pa dislocirana (gr. 2,4). Razen precej poškodovanega groba 2 so bili ostali odlično ohranjeni. Prekrivale so jih kamnite plošče v dveh nivojih (gr. 1,4,6) ali pa ena večja (gr. 3,5). Slabo sežgane kosti pokonjih so bile v žarah, žganinski ostanki pa razsuti po grobni jami in v polnilih žar. Kot žare so bile brez izjeme uporabili lonce različnih oblik in faktor.

#### **Faza V**

001 do 0,25 m debela humusna prst je prekrivala antropogene strukture in depozite po celi površini sonde.

Interpretacija: zadnja plast v formiranju površja, ki z odmiranjem gozdne vegetacije še vedno nastaja.

#### **Sonda 2**

V kvadrantih A,B/1, velikosti 4 x 4 m je posegla v plasti na pobočju s 15% nagibom.<sup>6</sup> Arheoloških struktur v tej sondi nismo zasledili.

#### **Faza I**

003 prečiščena kraška ilovica brez antropogenih sledov zapolnjuje kotanje v skalni apnenčasti podlagi (004).

Interpretacija: Arheološko sterilna geološka podlaga.

#### **Faza V**

002 - geološko osnovo je prekrival koluvialni nanos z redkimi prazgodovinskimi najdbami, ki je tod dosegel debelino do 0,60 m.

001 - gozdna tla tanjša kot v preostalih predelih raziskav (do 0,15 m).

Interpretacija: tanka gozdna tla pričajo o še vedno aktivni pobočni eroziji, zaradi česar lahko posamične najdbe na tem področju izvorno pripišemo višje ležečim predelom. Obenem koluvialni nanos (002), ki je bil v sondi 1 podlaga dogajanja v rimskem času, v tej sondi odra a dogajanje v post arheoloških obdobjih, Čeprav v sebi nosi arheološki inventar.

---

<sup>6</sup> Takšen nagib terena velja tako za dana njo hodno površino kot za nivo geološke osnove.

---

**Sonda 3**

v kvadrantih AA,A/10, velikosti 4 x 4 m, je bila zastavljena na samem vrhu grebena, kjer se teren prevesi v blag naklon proti vzhodu. Vertikalno zaporedje nanosov je enako kot na drugih delih najdišča, odstopajo le debeline slojev. Za razliko od predelov z večjim naklonom pobočja so tod gozdna tla (SE 001) debelejša (0,25-0,30 m).

**Faza I**

003, 004 - geološka podlaga je enaka kot na preostalem najdišču.

Interpretacija: Arheološko sterilna geološka podlaga.

**Faza II**

028 (vkop), 029 (polnilo) stojka; ovalne oblike (0,46 x 0,34 m), vkopana v 003, nepravilnega U profila s poševnimi stenami in ravnim dnom, ohranjena do 0,06 m; v sivorjavem polnilu je bilo precej oglja (82/5), prazgodovinske lončenine (1/1), zrno semena (1/1) in drobec kovine (1/1).

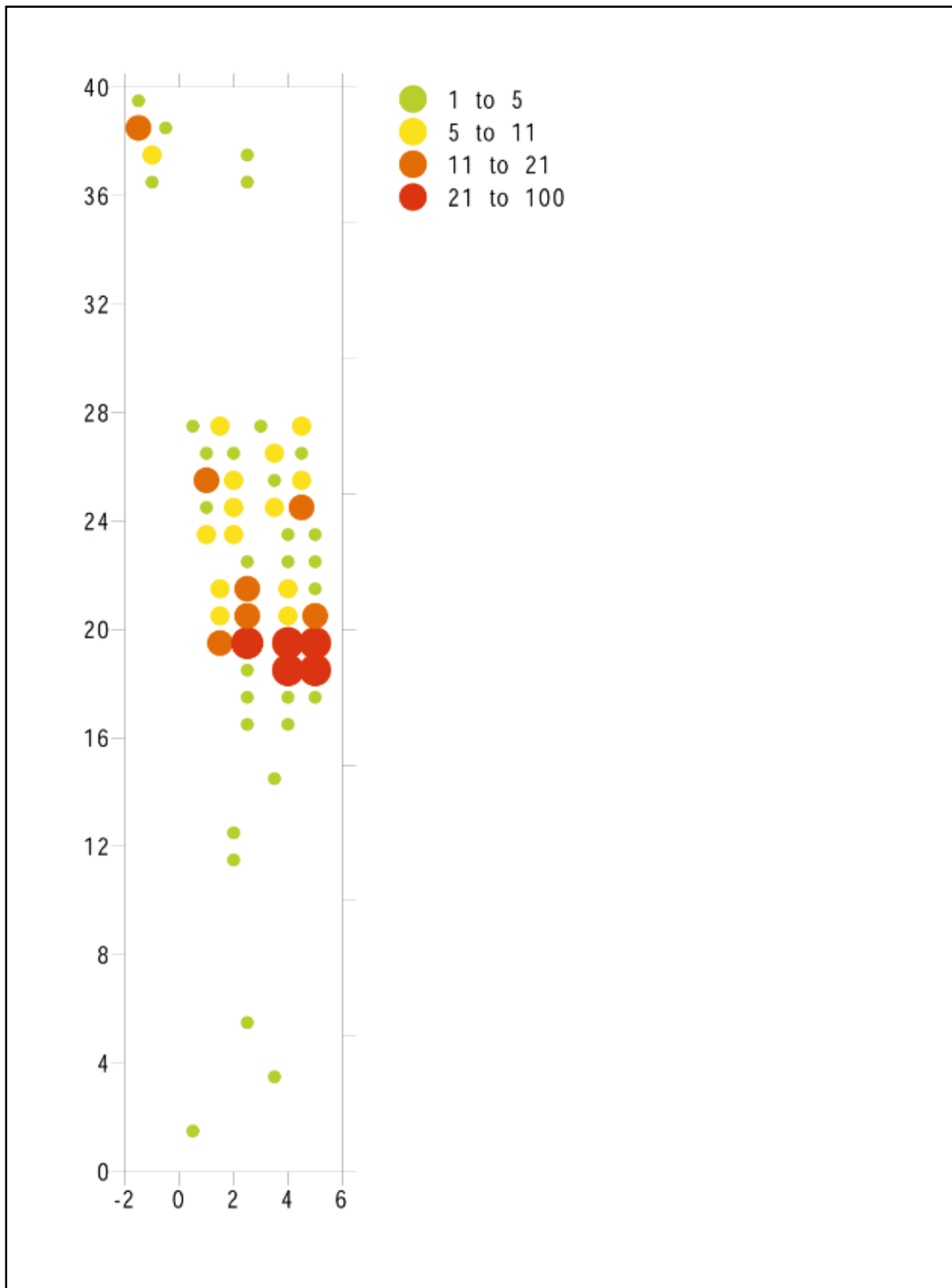
026 (vkop), 027 (polnilo) jama; živalski rov neposredno ob skali, v predelu z večjo koncentracijo prazgodovinske lončenine ter recentnih oreščkov. Najdene so bile tudi kamnite žrmlje. Morda je bila predhodno antropogena struktura, ki je bila naknadno deformirana.

Interpretacija: Intaktni prazgodovinski naselbinski elementi, ki smo jih odkrili v sondi 1 se očitno nadaljujejo na pobočju z blagim naklonom proti vzhodu.

**Faza III**

002 - koluvialni nanos in je tanjši (do 0,15 m) kot na drugih delih terena. Po vsej površini vsebuje prazgodovinsko lončenino, najbolj pa je zgoščena ob skalni verigi.

Interpretacija: plast prekriva geološko podlago in antropogene tvorbe. Odložena je bila v obdobju po prazgodovinski poselitvi. Zaradi blagega naklona terena je tanjša. Rimskodobnih najdb povezanih z grobiščem v tej sondi nismo odkrili.



sl. 8 Distribucija prazgodovinske lončenine v plasti SE 2.

### 3. Katalog

#### 3.1 Opis k tabelam

##### 3.1.1 Grob 6 (T. 1)

1. Pozicija groba v kvadrantu B/5 (1a) v merilu 1:100 in presek grobne jame s polnilom (1b) v merilu 1:20.
2. Lonec - žara izdelan prostoročno. Sestava: drobnozrnata glina; pr. ustja , viš. , površina: valovita, hrapava; barva: zaradi neenakomernega dovoda zraka in temperature med pečenjem je zunanja površina lisasta od oran ne do odtenkov sive barve, znotraj sivorjava; D 6/1.
3. Močno korodiran železen nož s ostanki koščenega ročaja. Ročaj je bil pritrjen z dvema zakovicama. Dolžina rezila 11 cm, skupna dolžina 19,7 cm; D 6/7.
4. Koščena sodčasta jagoda, navpično profilirana. Premer oboda 1,35 cm, premer predrtine 0,5 cm; D 6/2.

##### 3.1.2 Grob 6 (T. 2)

1. Deformirana bronasta kalota s trnasto izboklino. Velikost. 3,3 x 2,5 x 1,8 cm, debelina pločevine 1,1 mm; D 6/10.
2. Bronast lok sidraste fibule. Na obeh koncih sta po dva profilirana gumba. Ohranjena dolžina 3,4 cm; D 6/6.
3. Nesklenjen bronast prstan s ploščatim pečatnim nastavkom. Premer 2,1 cm; D 6/5.
4. Staljena temnomodra steklena pasta. Velikost 2,1 x 1,7 x 1,1 cm; D 6/3.
5. Fragmentirana bronasta peresovina fibule. Debelina žice 1,9 mm; D 6/9.
6. Železna igla. Dolžina 4,5 cm; D 6/8.
7. Dva fragmenta brona; D 6/3.

## 4. Arhiv najdišča

Obstoječa dokumentacija vključuje zapis ugotovljenih artefaktov in ekofaktov:

### 4.1 Stratigrafske enote

Vsak ugotovljen poseg na najdišču, ki je antropogenega ali naravnega izvora je beležen kot stratigrafska enota (SE). Pri zapisovanju ostalih podatkovnih enot v dokumentaciji je podatek o SE nespregljiv. Med izkopavanji smo zabeležili 43 stratigrafskih enot. Vpisane so na seznam SE (1 seznam), vsaka posebej so opisane na formularjih SE (43), dodatno pa so pri grobovih skupki SE združeni na enotnem formularju grob (6).

### 4.2 Izbrane najdbe

e med terenskimi deli in neposredno po zaključku je bil iz pridobljenega gradiva izločen del najdb, ki glede na izpovednost ali stanje ohranjenosti zahteva poseben tretman (posebne najdbe - PN). Izbrali smo vse kovinske predmete, kamnite artefakte, steklo in lončenino z ohranjenim ustjem, dnom ali okrasom. Ločeno od vseh ostalih so obravnavane najdbe iz grobov, razvrščene so po treh nivojih - keramika, kovina in ostalo. Vsega skupaj smo izbrali 108 predmetov, ki so popisani na seznamih: PN keramika - grobovi (6 predmetov), PN kovina - grobovi (19), PN ostalo grobovi (3), PN keramika (75), PN kovina (3), PN ostalo (2). Poleg izbranih najdb so bili tudi preostali arheološki artefakti evidentirani glede na lego v kvadrantu (mikrokvadrantu (SE 2) oziroma SE in vpisani v formularje najdbe SE.

### 4.2 Vzorcji

Nekateri segmenti najdišča se bodo obravnavali z laboratorijskimi postopki. V ta namen smo pobirali vzorce zemlje v arbitrarni mreži mikrokvadrantov - vzorcji za flotacijo- mikrokvadranti (32 vzorcev/320 litrov) ter iz vseh antropogenih struktur - vzorcji za flotacijo - grobovi (14/273), vzorcji za flotacijo (9/100,1). Shranjena zemlja bo flotacijsko pregledana, pridobljeno gradivo iz nje pa usmerjeno na nadaljnje analize. Posebej so shranjeni in zabeleženi ekofakti, ki glede na svojo naravo narekujejo znan nadaljnji postopek - vzorcji oglje - grobovi (4 enote), vzorcji oglje (4), Človeške kosti - grobovi (5), Živalske kosti - grobovi (1), kamnine - rude (10), Žlindra (2).

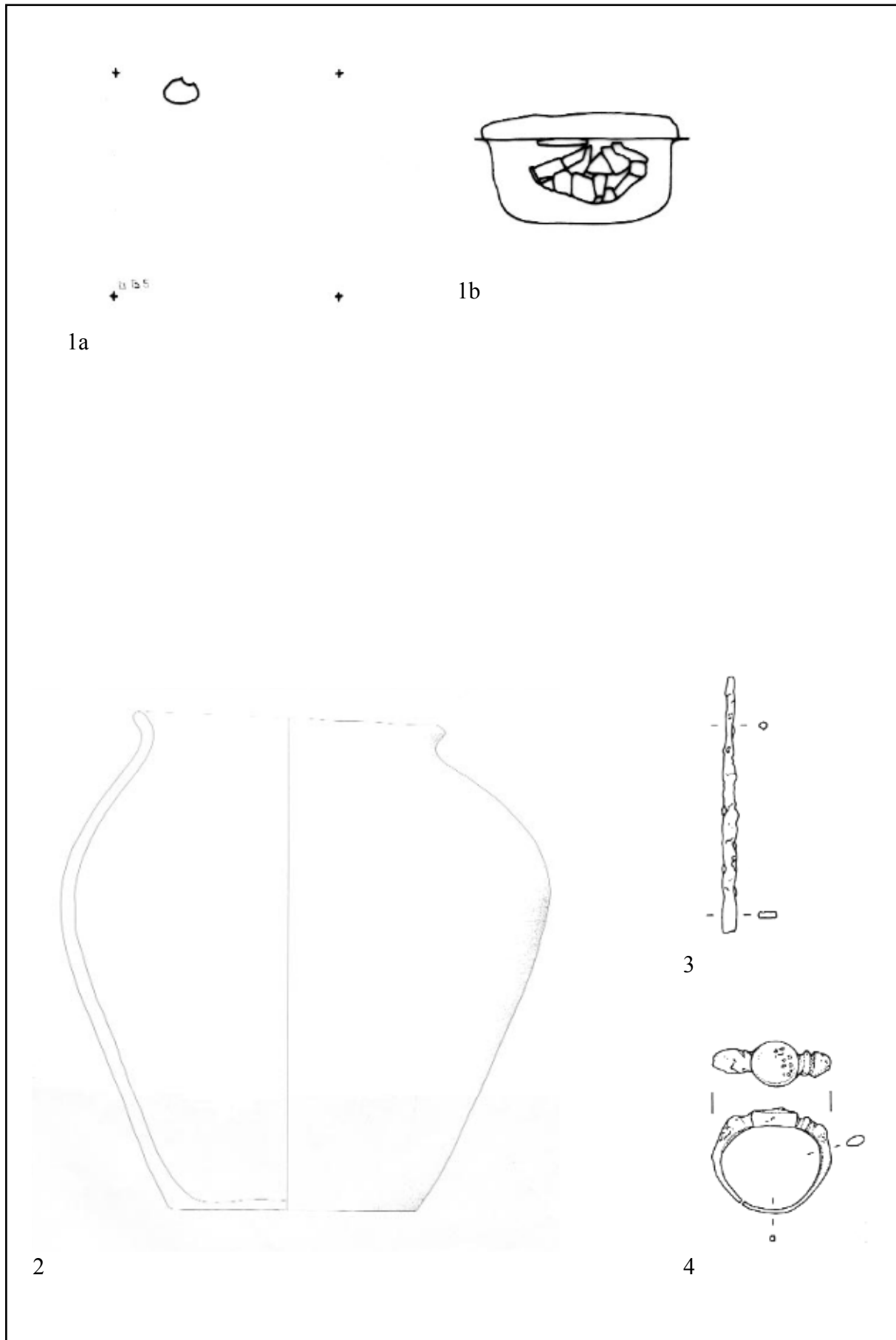


### 4.3 Risbe

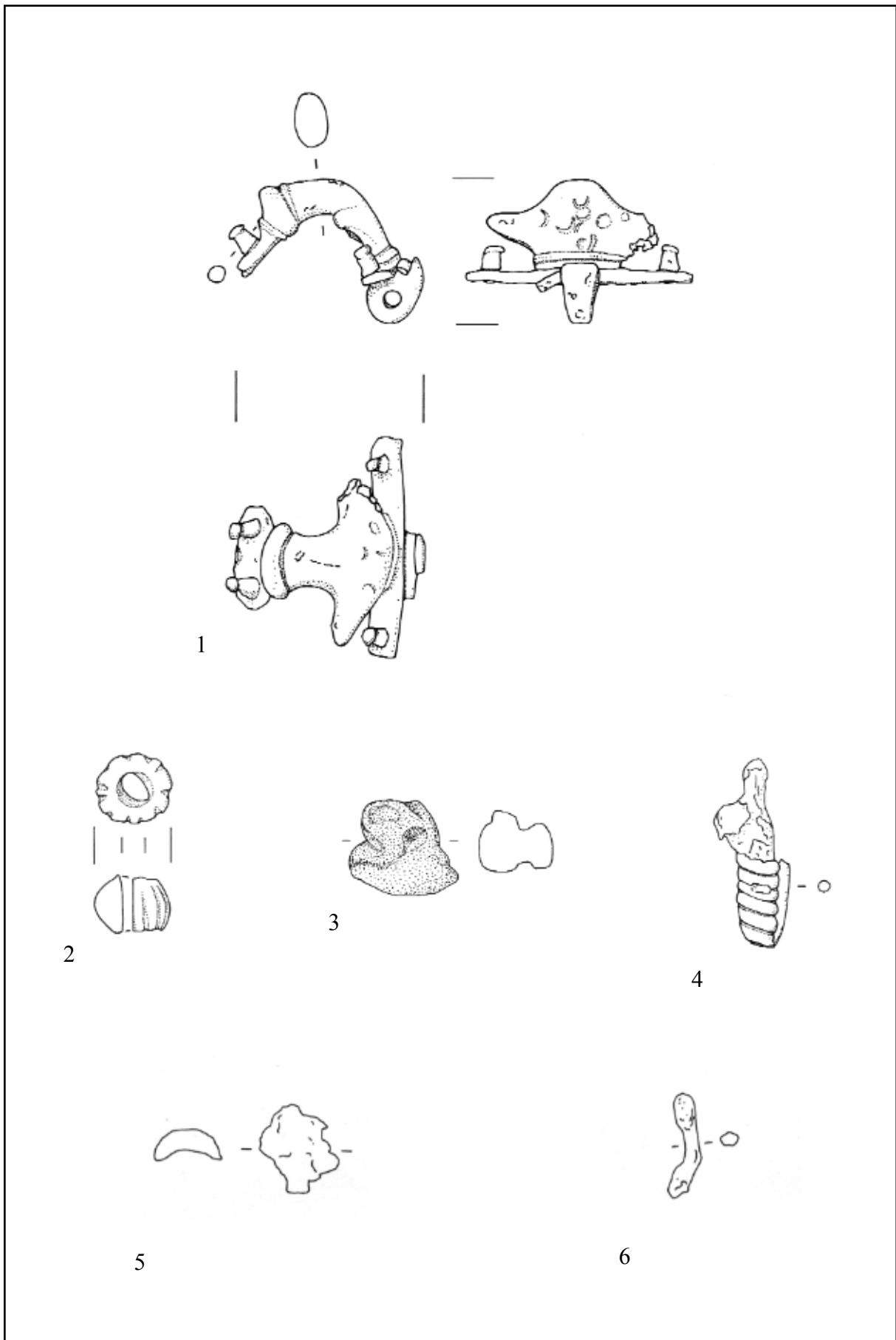
Antropogene strukture v arheoloških plasteh smo risarsko dokumentirali v tlorisu in presekih. Te risbe - seznam risb (18 risb) so v merilu 1:20, medtem ko je vzdolžni presek skozi geološke plasti izkopanega terena izrisan v merilu 1:50. V risarski sklop dokumentacije sodi še kartografsko gradivo ter podatki o opravljenih izmerah, ki so v SDR formatu - podlaga za nadaljnjo kartografsko in grafično obdelavo.

### 4.4 Fotografija

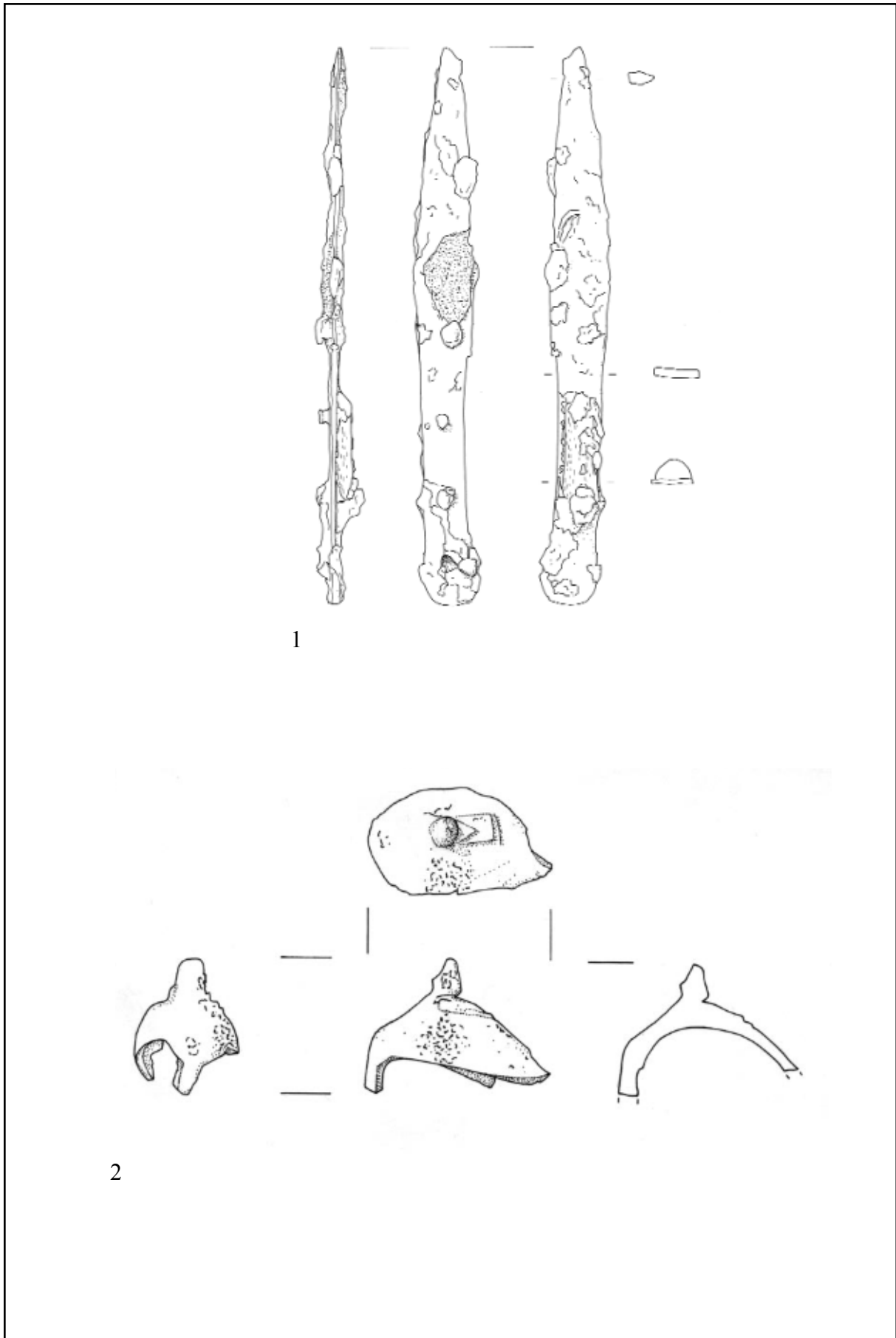
Fotografska dokumentacija obsega posnetke, zapisane ločeno po formatu in objektu: dia leica-terenski posnetki (126 posnetkov), dia leica- delovni posnetki (14), color leica - terenski posnetki (10), color leica - delovni posnetki (5). Del posnetkov (21) je geodetsko podprt s fotočrkami in s tem primeren za fotogrametrijske izrise. Nekateri inserti terenskih raziskav so dokumentirani z videokamero.



T. 1. Gradinje, grob 6. 1a tloris, 1b presek, 2 glina, 3 železo, 4 bron.  
 M = 1a - 1:100, 1b - 1:20, 2 - 1:4, 3,4 - 1:1.



T. 2 Gradinje, grob 6. 1,4-6 bron, 2 kost, 3 steklo. M = vse 1:1.



T.3 Gradinje, grob 6. 1 železo, 2 bron. M = 1 - 1:2, 2 - 1:1.