

# **POROČILO**

**o predhodnih arheoloških raziskavah  
na lokaciji Ljubljana, Trnovsko predmestje, parc. Št. 1691/27, k.o.  
Trnovsko predmestje**

Naročnik

**Joško Poličnik**

**Črna vas 31, 1000 Ljubljana**

Izvajalec

**Arhej d.o.o.  
Drožanska 23  
8290 Sevnica**

Nosilec naloge

**Samo Hvalec, univ. dipl. arheol.**

Odgovorni konservator

**Mitja Pergar, univ. dipl. arheol.  
konservator**

Ljubljana, junij 2009

**ARHEJ d.o.o.**

**POROČILO O PREDHODNIH ARHEOLOŠKIH RAZISKAVAH  
na lokaciji Ljubljana, Trnovsko predmestje, parc. Št. 1691/27, k.o.  
Trnovsko predmestje**

**27. 7. 2009**



**Izdelala**

Samo Hvalec, univ. dipl. arheol.

Dejan Češarek, abs. arheologije

**Ljubljana, julij 2009**

## KAZALO

UVOD .....	4
GEOGRAFSKI IN ZGODOVINSKI ORIS OKOLICE OBMOČJA RAZISKAV .....	5
METODOLOGIJA DELA IN NJEGOV POTEK .....	6
Opis območja in delovni pogoji .....	<b>Napaka! Zaznamek ni definiran.</b>
Delovni postopki .....	<b>Napaka! Zaznamek ni definiran.</b>
Potek dela .....	<b>Napaka! Zaznamek ni definiran.</b>
OPIS SOND .....	6
INTERPRETACIJA REZULTATA RAZISKAV .....	8
SKLEP.....	9
LITERATURA IN VIRI .....	10
Priloga 1	

Slika na naslovnici: Območje predhodnih arheoloških raziskav med delom; pogled proti severovzhodu (foto: S. Hvalec).

## UVOD

Lokacija za izgradnjo nezahtevnega objekta – garaže, leži znotraj parcele št. 1691/27, k.o. Trnovsko predmestje. Parcela leži na območju registriranih enot kulturne dediščine, ki sta v Register nepremične kulturne dediščine vpisani kot **Ljubljana – Kulturna krajina Ljubljansko barje** (EŠD 11819), ki je varovana z varstvenim režimom za kulturno krajino in **Ljubljana – Arheološko območje Ljubljansko barje** (EŠD 9368), ki sta varovana z varstvenim režimom za arheološko dediščino in kulturno krajino.

V skladu s kulturnovarstvenimi pogoji, ki jih je investitorju Jošku Poličniku izdal Zavod za varstvo kulturne dediščine Slovenije (št. 159/2009-AŽM), je za predvideni poseg potrebno izvesti predhodne arheološke raziskave.

Izvedbo predhodnih arheoloških raziskav oz. arheoloških terenskih površinskih in podpovršinskih pregledov sta investitorja naročila pri podjetju Arhej d.o.o. na podlagi *Ponudbe za izvedbo predhodnih arheoloških raziskav na lokaciji Ljubljana – Trnovsko predmestje, parc. št 1691/2 (št. 021/2009)*.

Raziskavo je odobrilo MK RS s kulturnovarstvenim soglasjem za raziskavo in odstranitev arheološke dediščine št. 62240-176/2009/2.

Terenska dela je dne 23. 7. 2009 realizirala dvočlanska strokovna ekipa pod vodstvom Sama Hvaleca. Uporabljen delovna metodologija je bila smiselno izpeljana iz metodologije, ki jo je za projekt izgradnje avtocest oblikoval in sprejel SAAS<sup>1</sup> (*Grosman, Novaković 1994*), pri čemer so bili upoštevani tudi drugi normativi arheološke stroke (*Novaković et al. 2007; Zakon o varstvu kulturne dediščine - Uradni list RS 16/2008*) ter t.i. »primeri dobre prakse«.

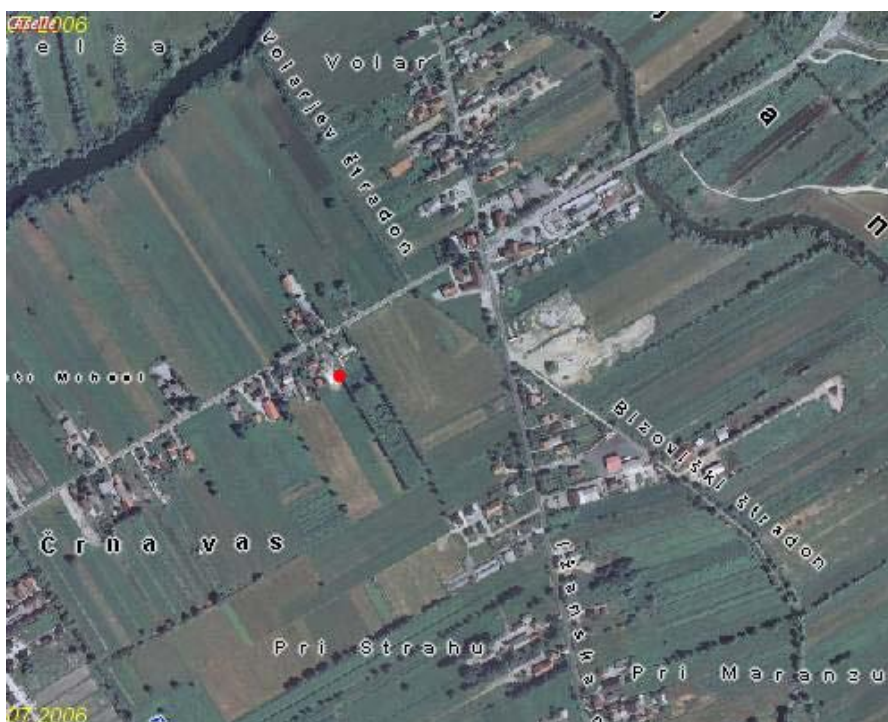
---

<sup>1</sup> Skupina za arheologijo na avtocestah Slovenije.

## GEOGRAFSKI IN ZGODOVINSKI ORIS OKOLICE OBMOČJA RAZISKAV

Naselje Črna vas (291 m n.m. v.) leži skorajda v samem osrčju Ljubljanskega barja, v neposredni bližini reke Ljubljanice oziroma na njenem desnem bregu. Pripada 15km širokem poplavnem svetu na desni strani Ljubljanice, ki se razteza od Črne vasi na severovzhodu do Ljubije pri Vrhnikih na jugozahodu.

Nastanek današnje oblike površja Ljubljanskega polja je povezan s postopnim nanašanjem debelih plasti fluvioglacialnega nanosov, ki so ga nanašale reke z višjega obrobja. Pod šoto, močno organogeno peščeno ilovico in kredo leži več plasti ilovnatoga proda, ki ločuje plasti ilovic. V hladnih obdobjih so se odlagali prodi in peski, v toplih pa so se odlagale kreda, ilovice in gline. V osrednjih delih barja se je usedala svetla ilovica, katere najvišja plast, ki se zaradi obilice polževih hišic imenuje polžarica, leži marsikje neposredno pod plastjo slabo razpadlih organskih snovi – šoto. Šotni območji na Ljubljanskem barju se delita na dve območji: območje »črne« šote in območje »rjave« šote. Območje črne šote je verjetno pripadala nizkemu barju in po njej je Črna vas tudi dobila svoje ime<sup>2</sup>.



Slika 1: Lega območja arheoloških terenskih pregledov na ortoposnetku (<http://rkg.gov.si/GERK/viewer.jsp>)

<sup>2</sup> Lovrenčak, F., Orožen – Adamič, M. 2001. Ljubljansko Barje - Slovenija, pokrajine in ljudje. Atlas Slovenije v sliki in besedi (3-izdaja), 380 – 392.

Črna vas predstavlja del celote Ljubljanskega barja, ki je v Registru kulturne dediščine opisan kot arheološki teren z najdbami iz vseh arheoloških obdobij od paleolitika do rimskega obdobja.

Še posebej velja omeniti znamenito najdbo rimske tovorne ladje odkrite leta 1890 na Kozlarjevem posestvu pri Črni vasi.

## **METODOLOGIJA DELA IN NJEGOV POTEK**

### **Opis območja in delovni pogoji**

Območje, namenjeno predhodnim arheološkim raziskavam, leži na vzhodni strani parcele neposredno ob novogradnji, za katero je bilo pred 5 – leti izdano gradbeno dovoljenje; (dolžina 6,5m, največja širina 4,6m, velikost 29,9m<sup>2</sup>).

Površina območja je v celoti dvignjena in izravnana in je v uporabi kot dvoriščni prostor. V času raziskav je bilo celotno območje v celoti dostopno.

V času izvedbe del je bilo jasno vreme, s temperaturo do 30°C.

Zgoraj navedena dejstva niso ovirala korektne izvedbe in vplivala na veljavnost rezultatov raziskav.

### **Delovni postopki**

Preučevanje stratigrafije območja:

- strojni izkop dveh sond (označeni kot S1-2) do geološke osnove, makroskopski pregled izkopane zemljine (zbiranje in shranjevanje vseh najdb po prepoznanih stratigrafskih enotah), dokumentiranje ugotovljene stratigrafije na enem izmed profilov sonde (opisna in fotografska dokumentacija).

### **Potek dela**

Po določenju lege sond (priloga 1) smo pričeli z izkopom sonde 1 S2 (1,2x0,9m) in nato sonde 2 S2 (1,5x1m). Pri vsaki sondi sta bila opisno, mersko in fotografsko dokumentirana eden izmed daljših in krajših profilov sonde.

Po končanih delih sta bili obe sonde popolnoma zasuti.

Potek del je bil sproti beležen v terenskem dnevniku, dela so bila fotografsko dokumentirana. Pri izkopu sond smo ugotovili, da je lastnik parcele pred petimi leti na podlagi pridobljenega gradbenega dovoljenja (št. gradb. dov. 3515 – 284/2004 – 24) odstranil vsaj 0,5m zemljenih depositov ter po celotni površini nasul med 0,7m do 1,1m peščenega nasutja za utrditev celotne površine parcele, o čemer nas je lastnik parcele (g. Joško Poličnik) predhodno obvestil.

## OPIS SOND

### Sonda 1

lega: sonda leži na jugovzhodnem vogalu delu prostora predvidenega za gradnjo nezahtevnega objekta – garaže;

mere: dolžina 1,2m, širina 0,9m, globina 0,88m;

v severovzhodnem profilu so dokumentirane 3 stratigrafske enote:

SE 1 - nasutje (0,84m); peščeno nasutje sestavljeno iz peska (25%) in apnenčevih lomljencev (do 5cm) (75%).

SE 2 – šota (0,84m-0,88m) (100%)

SE 3 - polžarica (od 0,88m).



Slika 3: Profil sonde 1; pogled proti severozahodu (foto: S. Hvalec).



Slika 4: Profil sonde 1; pogled proti jugozahodu (foto: S. Hvalec).



## Sonda 2

lega: sonda leži na severozahodnem vogalu delu prostora predvidenega za gradnjo nezahtevnega objekta – garaže;

mere: dolžina 1,5m, širina 1m, globina 1,2m;

v severozahodnem in jugozahodnem profilu so dokumentirane 3 stratigrafske enote:

SE 1 - nasutje (0-1,1m); peščeno nasutje sestavljeno iz peska (25%) in apnenčevih lomljencev (do 5cm) (75%).

SE 2 – šota (1,1m-1,16m) (100%)

SE 3 - polžarica (od 1,16m).



Slika 3: Profil sonde 1; pogled proti severozahodu (foto: S. Hvalec).



Slika 4: Profil sonde 1; pogled proti jugozahodu (foto: S. Hvalec).

## INTERPRETACIJA REZULTATA RAZISKAV

Interpretacija rezultatov raziskav je zaradi popolne odsotnosti arheoloških najdb mogoča samo na podlagi stratifikacije zemljenih depozitov, ki je razvidna iz obeh sond.

Iz stratifikacije zemljenih depozitov je razvidno da je bilo v preteklosti odstranjenih vsaj 0,5m zemljenih depozitov, tako da je nad sterilno ilovico (polžarico) ohranjeno zgolj med 4 - 6 cm šote. Po tem posegu je bilo nasuto med 0,7m do 1,1m peščenega nasutja za utrditev celotne površine parcele.



Slika 5: Pogled na stratigrafsko situacijo v sondi 1 (foto: S. Hvalec)

Starejši viri (glej Sliko 8) pričajo o tem, da so se v obdobju pred tem posegom, tako v prostoru območja kot v njegovi neposredni bližini, razprostirale njive.

Rezultati raziskav tako niso dali nikakršnega znaka arheološkega zapisa iz preteklosti, vendar se na podlagi pridobljene slike ne da ugotoviti ali je bil le-ta z posegom utrditve parcele uničen ali pa ga na tem območju sploh ni bilo.

## **SKLEP**

Za območje parcele št. 1691/27, k.o. Trnovsko predmestje ni mogoče, zaradi preteklih posegov, opredeliti ali je šlo za arheološko najdišče ali ne. Glede na to, da leži znotraj območja enote kulturne dediščine, ki je varovana z varstvenim režimom za arheološko dediščino, predlagamo, da je pri samem gradbenem posegu (izkop gradbene jame) prisoten arheološki nadzor, da se tako izključi morebitno uničenje neugotovljenih arheoloških ostalin.

Ta sklep ne izključuje možnost obstoja arheološkega najdišča v neposredni bližini parcele št. 1691/27, k.o. Trnovsko predmestje.

## LITERATURA IN VIRI

GROSMAN, NOVAKOVIĆ 1994: D. Grosman, P. Novaković, *Arheologija na avtocestah Slovenije I, Struktura in postopki*. - Interno gradivo SAAS, Ljubljana 1994.

LOVRENČAK, F., OROŽEN – ADAMIČ, M. 2001. Ljubljansko Barje - Slovenija, pokrajine in ljudje. Atlas Slovenije v sliki in besedi (3-izdaja), 380 – 392.

<http://rkg.gov.si/GERK/viewer.jsp>