

NOVA SPOZNANJA O URBANISTIČNI ZASNOVI RIMSKE CELEJE

Robert Krempuš, Matjaž Novšak, Simona Tomažič

Najstarejša znana naselbina, ki je izkoriščala ugodno lego prostora ob kolenu reke Savinje, je ležala na zahodnem vrhu Miklavškega hriba. Nastala je ob koncu kulture žarnih grobišč, svoj višek in kmalu nato tudi zaton pa je doživela v času starejše železne dobe (9.-6. st. pr. Kr.). Sledovi pripadajočega grobišča so bili odkriti na terasi severno od vrha, na kateri danes stojita kapucinski samostan in stavba nekdanjega Sindikalnega doma.

Poselitev v času mlajše železne dobe izpričujejo najdbe rimskih republikanskih novcev iz 3. in 2. st. pr. Kr., sočasne keltske najdbe pa šele prepoznavamo. Obstoj naselbine na terasi na severnem pobočju Miklavškega hriba je jasno izpričan šele v zadnjem stoletju pr. Kr., dokazuje jo tudi obsežen korpus mlajšeželeznodobnih najdb iz Savinje. Ob rimskih republikanskih in zgodnjecesarških novcih je bilo najdenih tudi več tisoč srebrnikov, ki so jih keltska plemena kovala pred izgubo popolne samostojnosti leta 15 pr. Kr., v obtoku pa so bili še do časa cesarja Klavdija (41-54 po Kr.). Večje število odkritih srebrnih surovcev priča o obstoju kovnice v okviru keltske naselbine, v kateri je zelo verjetno delovala tudi italska trgovska postojanka, ki je pokrivala prostor južno od Karavank.

Ustanovitev rimske kolonije *Aquileia* (dan. Oglej ob severnojadranskih lagunah) med leti 183 in 181 pr. Kr. štejemo za začetek prodora rimskih vplivov v prostor ilirop-keltskega jugovzhodnega predalpskega sveta. Leta 15 pr. Kr. Rimljani oblikujejo vazalno državo *Regnum Noricum*, ki je obsegala prostor dan. avstrijske in slovenske Štajerske in Koroške, z deli Zgornje in Spodnje Avstrije. Okoli polovice 1. st. po Kr. je bilo to formalno neodvisno kraljestvo pretvorjeno v imperialno provinco in tako na miren način vključeno v rimsko državo. Nova provinca je bila notranje razdeljena na avtonomna mesta s pripadajočimi teritoriji, ki so navadno prevzela vlogo starih keltskih naselbin, med njimi tudi *Municipium Claudium Celeia*.

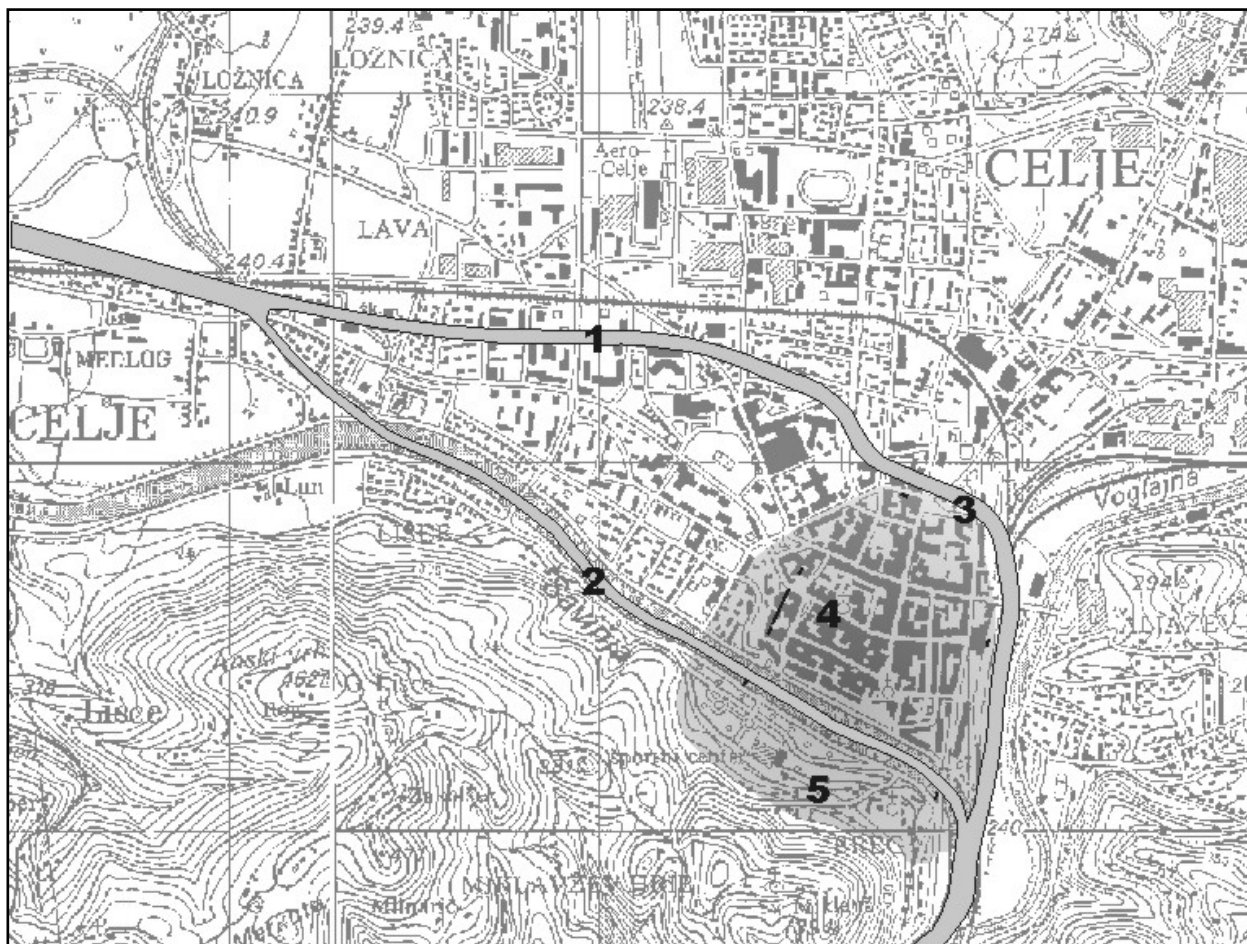
Zavarovalna izkopavanja po 2. svetovni vojni so pokazala, da je imelo rimsko mesto pravilno zasnovano z osrednjima cestama (*cardo* in *decumanus maximus*) na glavnih oseh. Sledovi tlakovanih glavnih cest in makadamskih vzporednih ulic so bili odkriti na več mestih. V severnem delu mesta – ob dan. Stanetovi ulici – je stala postaja beneficiarijev, vojaških oproščencev, ki so opravljali različne javne službe, kot sta npr. carina ali vzdrževanje cest. Tu je bilo že sredi 19. st. najdenih šestindvajset napisov s posvetili bogovom in zahvalami visokim uradnikom, ki so naročnike spomenikov oprostili redne vojaške službe.

Glavni tok Savinje je potekal severno od rimskega mesta in nato vzhodno od njega zavil proti jugu. Ob Levstikovi so bili odkriti ostanki rimske ceste z mostno glavo in zidanim podpornikom mostu. V poznorimskem času je prišlo do zasutja severnega rokava in širitve južnega. O južnem rokavu na mestu današnje struge priča predvsem zgodnjorimska kanalizacijska mreža s padcem proti jugu, katere deli so bili očiščeni v 19. st. in so še danes v rabi. Ostanki arhitekture, odkriti ob regulacijskih delih v razširjeni strugi, pričajo o strnjeni rimski poselitvi ob rečnem rokavu širine 10-15 m.

Od javnih stavb velja omeniti svetišče iz prve polovice 2. st. Stalo je na terasi nad dan. mestnim parkom, osrednjo stavbo pa je obdajal še portik. Čeprav mesto očitno ni imelo vodovoda, je bilo odkritih več termalnih kompleksov, npr. pod 1. osnovno šolo ter v križišču Aškerčeve in Cankarjeve ulice. Manjše, najverjetneje zasebne terme so bile odkrite tudi pod hotelom Turška mačka in ob izkopavanjih za prizidek k Narodnemu domu v l. 2001 in 2003.

V pozni antiki je bilo mesto obzidano, zahodna stranica obzidja je bila odkopana ob hotelu Turška mačka, pod Narodnim domom in Knežjim dvorom, podaljšek pa je še viden v južni brežini Savinje nad mostom v park. Severna stranica je bila odkrita na več mestih ob Levstikovi ulici, vzhodna pa na Bregu in pri železniški postaji. Sodeč po ostankih vzhodne in zahodne stranice obzidja južno od današnje struge Savinje, je poznorimsko mesto še segalo do obronkov Miklavškega hriba.

V prvi četrtini 5. st. je v vzhodnem delu mesta nastal zgodnjekrščanski škofijski center z baziliko in krstilnico. Večbarvni cerkveni mozaični tlak z bogatim okrasom in imeni donatorjev, ki so omogočili njegovo izdelavo, je bil odkrit ob gradnji glavne pošte. Pripadajoča krstilnica z osmerokotnim krstilnim bazenčkom, odkrita pri izkopavanjih ob Gubčevi ulici, je danes predstavljena na mestu odkritja.



Sl. 1: Rimskodobna rečna rokava Savinje (1, 2) z doslej znanim poselitvenim prostorom (sivo; v letu 2003 so bili severneje odkriti novi sledovi zgodnjerimske poselitve, dela so še v teku); sledovi rimskega mostu (3); lokacija forumskega kompleksa (4); Herakleju pripisano svetišče iz prve polovice 2. st. (5).

Forum, osrednji trg rimskega mesta, so znanstveniki od odkritja benefičarnih napisov sredi 19. st. domnevali v severnem delu mesta. Šele raziskave ob obnovi Trga Celjskih knezov v l. 2002 so pokazale, da je tu stalo ca. 30×53 m veliko rimsko svetišče s konca 1. st., orientirano v smeri vzhod-zahod. Tloris izdaja, da gre za svetišče kapitolinske triade – torej osrednjih božanstev Jupitra, Junone in Minerve – etruščansko-rimskega tipa, kakršnega je po vzoru cesarskega Rima imelo veliko mest v imperiju. Sodeč po novcu cesarja Domitijana (81-96), ki je bil najden v ruševini starejše stavbe, je bilo svetišče postavljeno po letu 86.

Kapitolij je v rimskih mestih navadno stal ob mestnem forumu, zato se je vsiljevala domneva, da je forum ležal pod nekdanjim Minoritskim trgom (dan. zahodni del Prešernove ulice). Pomen tega prostora poudarja tudi lega reprezentančnih prostorov v okoliških rimskih objektih, z mozaičnimi tlaki, poslikanimi ometi in talnim ogrevanjem.

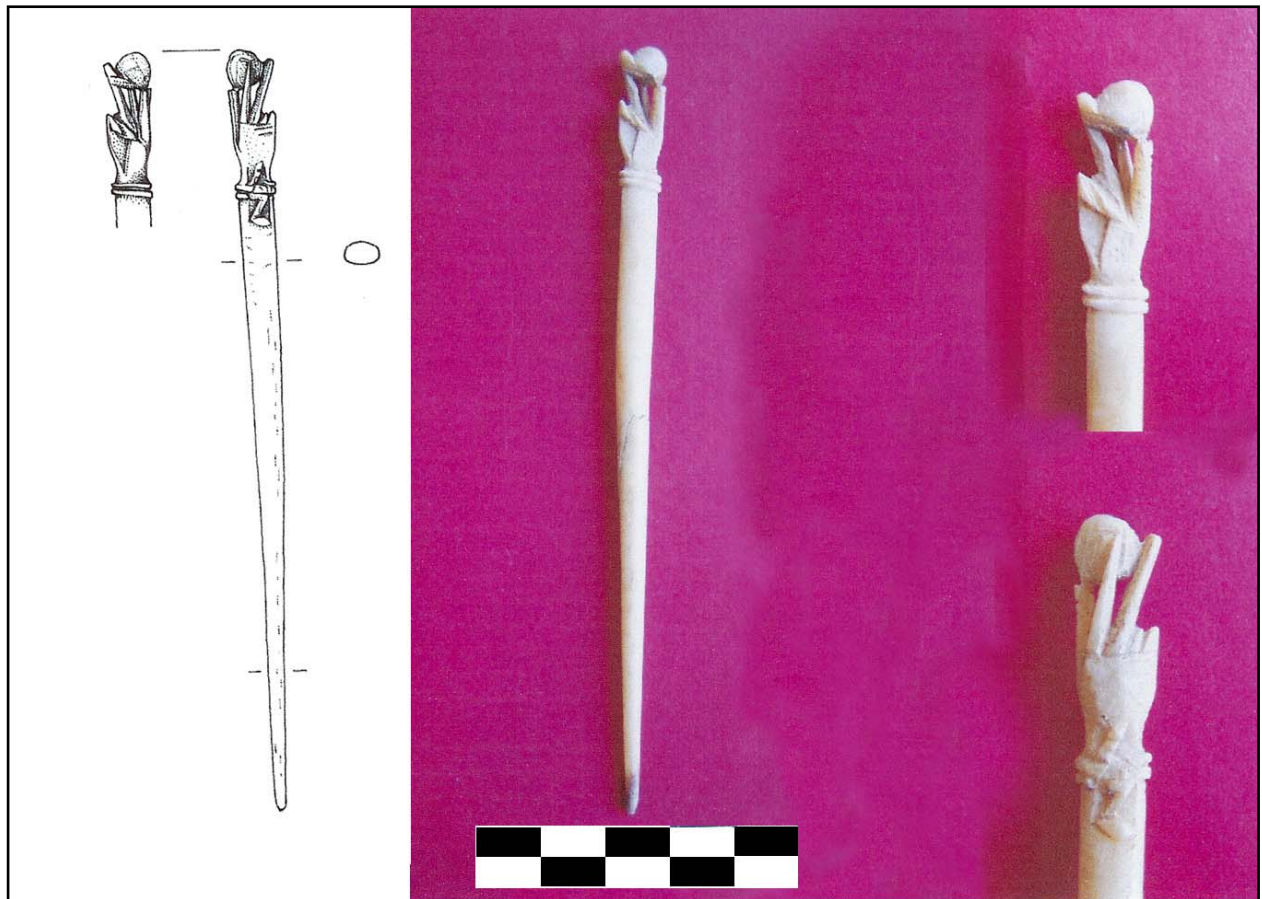
V letu 2002 je celjska Mohorjeva družba pričela z obnovo svojega sedeža, ki obsega tudi zamenjavo nekaterih dotrajanih objektov z novimi. Ker leži prostor novogradenj v zavarovanem območju rimskega mesta – prav ob Prešernovi ulici – so bile predhodno izvedene zavarovalne

arheološke raziskave. Izkopavanja jeseni 2002 in na pomlad leta 2003 je v sodelovanju s celjsko enoto Zavoda za varstvo kulturne dediščine izvajalo podjetje Arhej iz Sevnice.



Sl. 2: Pogled na prostor raziskav med izvajanjem del.

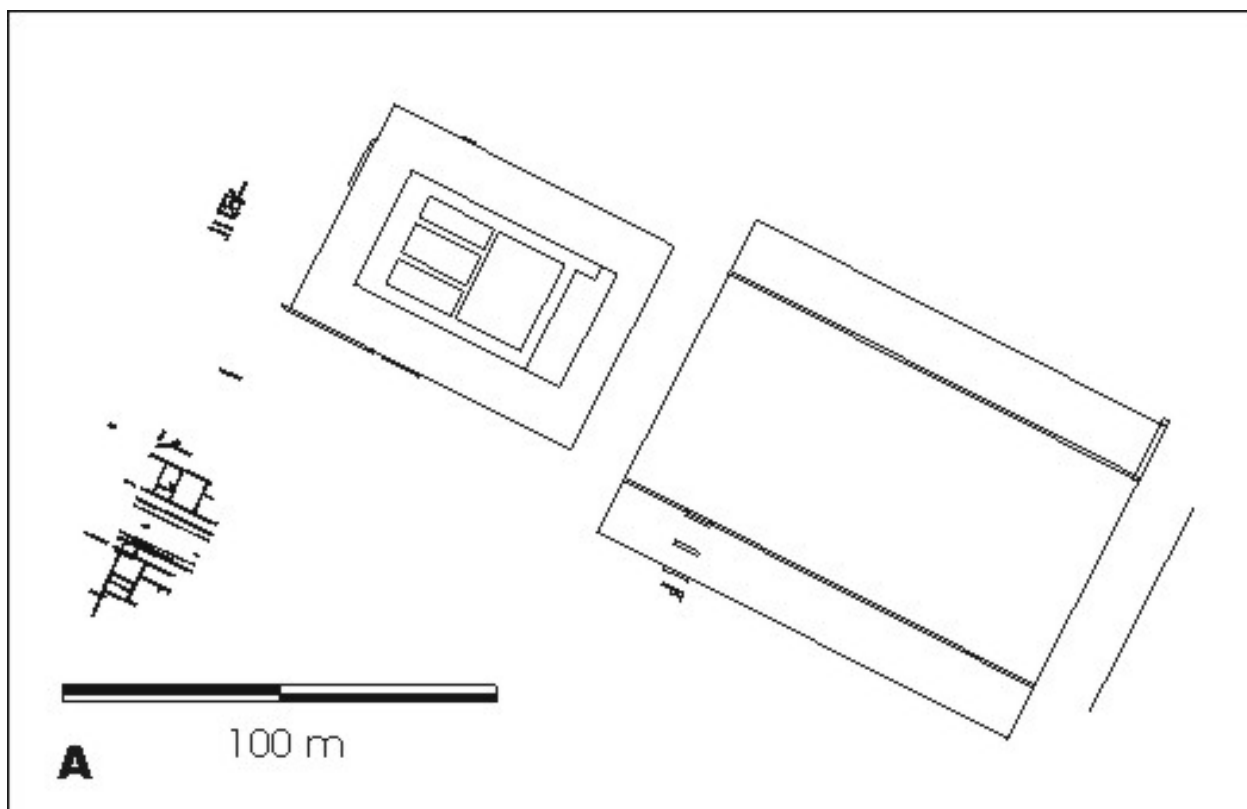
Raziskave so zajele površino 675 m². Pod temelji predhodno podrte pošne stavbe iz 18. in 19. st. ter nasutji, ki so se formirala v stoletjih po zatonu rimske Celeje, so ostali ohranjeni zidovi rimskih objektov z ruševinskimi plastmi. V južnem delu raziskanega področja je bil izkopan del stanovanjske hiše, v katere ruševinah so bili odkriti številni predmeti vsakdanje rabe (posodje, orodje, novci) ter predmeti okrasnega in kulturnega značaja. Odkrite najdbe življenje v večkrat adaptirani zgradbi datirajo v čas od 1. do začetka 5. st. Severno od stanovanjskega objekta so se ohranili temelji treh vzporednih, kvalitetno grajenih zidov, debelih 1,2-1,5 m. Prostor v smeri Prešernove ulice v rimskih časih ni bil pozidan, ohranila pa se je kamnita podlaga za tlak, ki je bil naknadno iztrgan. Zidovi predstavljajo ostanek južnega forumskega portika, ki je zamejeval tlakovan forumski prostor.



Sl. 3: Koščena igla z roko, ki simbolizira Sabazijev kult, odkrita v ruševinah stanovanjske hiše.

Rimske forume je praviloma obdajal *porticus*, pokrito stebrišče, v katerih so se odvijale različne dejavnosti. Na forumih se je trgovalo, prenašalo novice in politiziralo, »često na forumu vžge bučnem se plamen strasti«, poroča Ovidij (*Umetnost ljubezni*, I, 80), tu so se odvijale verske ceremonije in uradni shodi, v mestih brez gledališča ali amfiteatra pa tudi igre in predstave. V bližini foruma so navadno stali pomembni javni objekti, kot so osrednje svetišče, *curia* (stavba mestnega sveta) in *basilica urbana* (javna dvorana, predhodnica kasnejših cerkva).

S pomočjo računalnika je bilo moč uskladiti načrte starejših izkopavanj z zadnjimi in tako rekonstruirati večji del tlorisa forumskega kompleksa, zadnje raziskave pa so dale tudi vpogled v časovno sosledje njegove izgradnje in propada. Na zahodu je stalo svetišče s posvečenim okolišem (*area sacra*), ki ga je od profanega forumskega prostora ločevala cesta. Odprti prostor sta na severni in južni strani obdajala portika, na vzhodu pa ga je zaključevala druga cesta. Domnevo, da je forum s svetiščem nastal po letu 86, so potrdile tudi najdbe z izkopavanj v atriju Mohorjeve družbe. Prvotni pritlični portikat z eksedrami ob zadnji steni je ob koncu 2. ali v zgodnjem 3. st. zamenjalo dvonadstropno stebrišče, ki je bilo skupaj s svetiščem porušeno v prvi polovici 4. st. Kompleksa po tem času niso več obnavljali, njegove gradbene člene pa so večinoma porabili ob zidavi poznorimskega mestnega obzidja.



Sl. 4: Rekonstrukcija forumskega kompleksa s triceličnim kapitolijem (A) in njegova lega v današnji mestni parcelaciji (B); kartna podlaga TK25, © Geodetska uprava RS.

Celotna tlorisna zasnova foruma je pravilna: odprti prostor je meril ca. 53×106 m (proporc 1:2), skupaj z obema dvonadstropnima portikoma pa je širina znašala skoraj 80 m ($\frac{3}{4}:1$), zgodnja zasnova z ožjima pritličnima portikoma pa pade v proporc 1:1½ in se sklada s priporočili slavnega rimskega arhitekta Vitruvija. Dolžina svetišča je enaka širini odprtega prostora, ves kompleks pa je umeščen v pravokoten mestni raster. Primerjave v drugih mestih, npr. v Zadru, Ogleju, Kölnu, Xantnu in Lunih kažejo, da so bili na delu načrtovalci iz Italije, reliefi na arhitekturnih členih pa so delo domačih mojstrov. Domač je tudi material, iz katerega je bilo izklesano okrasje in s katerim so bili obloženi zidovi, gre namreč za v rimskem Noriku zelo razširjeni pohorski marmor.